



Fundação de Apoio ao Desenvolvimento
da Universidade Estadual de Londrina

PREFEITURA MUNICIPAL DE JAGUAPITÃ

CONCURSO PÚBLICO EDITAL Nº 001/2024

CARGO: DENTISTA

(ENSINO SUPERIOR COMPLETO)

Língua Portuguesa: 01 a 10; Matemática: 11 a 15;
Informática: 16 a 20; Conhecimentos Específicos: 21 a 50.

LEIA AS INSTRUÇÕES ABAIXO ANTES DE INICIAR A PROVA

1	Identifique-se na parte inferior da capa deste caderno de questões.
2	A prova terá duração de 4 (quatro) horas, incluindo o tempo de preenchimento do cartão-resposta.
3	Utilize caneta esferográfica azul ou preta no preenchimento do cartão-resposta.
4	O candidato só poderá retirar-se da sala após 1 (uma) hora do início das provas, tanto para ir embora quanto para utilizar os sanitários.
5	Este caderno de provas contém 50 (cinquenta) questões de múltipla escolha (a, b, c, d).
6	Cada questão de múltipla escolha apresenta uma única resposta correta.
7	Verifique se o caderno está completo e sem imperfeições gráficas. Se houver algum problema, comunique imediatamente ao fiscal de sala.
8	Durante a aplicação da prova é proibido qualquer tipo de consulta.
9	A interpretação do conteúdo das questões da prova é responsabilidade exclusiva de cada candidato.
10	Este caderno de provas pode ser usado como rascunho, sendo a correção da prova feita única e exclusivamente pela leitura eletrônica dos cartões-respostas.
11	Assine o cartão-resposta no local indicado.
12	Não serão computadas questões não assinaladas no cartão-resposta ou que contenham mais de uma resposta, emenda ou rasura.
13	Ao término da prova, o cartão-resposta deverá ser devolvido ao fiscal de sala.
14	Depois de entregue o cartão-resposta, não será permitido ao candidato utilizar os sanitários do local de prova.
15	O caderno de prova poderá ser levado somente pelo candidato que se retirar da sala de aplicação de provas no decurso da última hora da realização da prova.
16	É obrigatória a saída simultânea dos 3 (três) últimos candidatos, que assinarão a ata de encerramento da aplicação da prova e acompanharão os fiscais à coordenação para o lacre do envelope de cartões-respostas.

Identificação do candidato

Nome	Nº do documento

GABARITO

Preencha suas respostas no quadro abaixo e destaque-o na linha pontilhada.

01	02	03	04	05	06	07	08	09	10	11	12	13	14	15
16	17	18	19	20	21	22	23	24	25	26	27	28	29	30
31	32	33	34	35	36	37	38	39	40	41	42	43	44	45
46	47	48	49	50										

Divulgação do Gabarito Preliminar 1 (um) dia útil após a aplicação da prova, às 17h.

QUESTÕES DE 01 A 10 – LÍNGUA PORTUGUESA

Considere a crônica a seguir, escrita pelo jornalista brasileiro Paulo Mendes Campos e publicada originalmente na década de 1960, para responder às questões de 01 a 10.

Brasil brasileiro

Uma vez, numa recepção da nossa embaixada em Londres, uma dama inglesa, depois de ouvir a Aquarela do Brasil, estranhou ironicamente a associação dos termos “Brasil brasileiro”. A França é francesa, dizia, a Inglaterra é inglesa, o Afeganistão é afegane, sem que se precise dizer... Minha senhora, respondeu-lhe alguém, é que o Brasil é muito brasileiro, é o único país brasileiro do mundo, e só quem nos conheça bem será capaz de entender isto...

Em fase de transição econômica há alguns anos, em fase de reforma desde a mudança do governo, às vezes penso que o Brasil corre o risco de se tornar pouco brasileiro em alguns sintomas essenciais da nossa maneira coletiva de ser. Nem sempre é fácil distinguir as virtudes e os defeitos tipicamente brasileiros, havendo possibilidade de muitos erros de conceituação.

Dentro da relatividade histórica, Dom Pedro I foi muito brasileiro; Dom Pedro II, igualmente. Pois eu acho que o primeiro possuía vários defeitos essenciais ao caráter brasileiro, enquanto o segundo cultivava virtudes que podiam ser banidas da nossa formação, virtudes bastante monótonas ou bobocas. A impontualidade em si é um mal; no Brasil, entretanto, ela é necessária, uma defesa contra o clima e as melancolias do subdesenvolvimento. Deixar para amanhã o que se pode fazer hoje é outro demérito que não se pode extinguir da alma nacional.

Uma finta de Garrincha, uma cabeçada de Pelé, uma folha-seca de Didi são parábolas perfeitas de comportamento brasileiro diante dos problemas da existência. Eles maliciam, eles inventam, eles dão um jeitinho. Já cuspir no chão e insultar as formas elementares da higiene são também constantes brasileiras, mas devem ser combatidas furiosamente. Ter horror à pena de morte é um sentimentalismo brasileiro da mais fina intuição progressista; cultivar o entreguismo da saudade já me parece uma capitulação inútil.

“Deixa isso pra lá” é uma simpática fórmula do perdão nacional; já “o rouba, mas faz” é uma ignorância vertiginosa. Valorizar em partes iguais a ação e o devaneio (dum lado o trabalho, do outro sombra e água fresca) é uma intuição brasileira que promete uma síntese do dinamismo do ocidente e a contemplação oriental.

O andar da mulher brasileira, como o café, é uma das grandes riquezas pátrias. Mas o ostensivo e verboso donjuanismo brasileiro, sobretudo no exterior, é uma praga. Achar-se irresistível é uma das constantes mais antipáticas do homem verde e amarelo. O relato impudente de façanhas amorosas, a mitomania erótica, o desrespeito agressivo à dignidade da mulher, são desgraçadamente coisas muito brasileiras.

(“Brasil brasileiro”, por Paulo Mendes Campos, com adaptações)

01. Ao longo de sua crônica, o autor faz algumas considerações a respeito da situação do Brasil no momento em que escrevia o texto. Marque a alternativa que NÃO contempla uma dessas considerações.

- a) Estavam já extintas todas as riquezas pátrias.
- b) Havia o risco de o país se tornar pouco brasileiro.
- c) O Brasil vivia uma fase de transição econômica.
- d) Passava-se por uma reforma desde a mudança do governo.

02. A expressão “Brasil brasileiro”, citada no primeiro parágrafo do texto e associada a uma célebre composição nacional, pode ser considerada uma forma de:

- a) antítese.
- b) hipérbole.
- c) neologismo.
- d) pleonasma.

03. Na expressão “respondeu-lhe alguém”, presente no primeiro parágrafo do texto, pode-se afirmar que o uso do pronome “lhe” se justifica pelo fato de o verbo “respondeu” ser, neste caso:

- a) reflexivo.
- b) intransitivo.
- c) transitivo direto.
- d) transitivo indireto.

04. Ainda no primeiro parágrafo do texto, no trecho “só quem nos conheça bem será capaz de entender isto”, o verbo “conheça” está flexionado em qual modo?

- a) Infinitivo.
- b) Indicativo.
- c) Subjuntivo.
- d) Imperativo.

05. No trecho “Nem sempre é fácil distinguir as virtudes e os defeitos tipicamente brasileiros”, pode-se afirmar que os termos “virtudes” e “defeitos” estabelecem entre si uma relação:

- a) antagônica.
- b) completiva.
- c) metafórica.
- d) sinonímica.

06. No terceiro parágrafo do texto, o autor faz referência a duas célebres figuras da história brasileira: Dom Pedro I e Dom Pedro II. Sobre essas personalidades, pode-se afirmar que o autor do texto:

- a) acusava uma delas de ter traído a pátria, graças a seu “estrangeirismo”.
- b) considerava ambas representantes de um caráter tipicamente brasileiro.
- c) enfatizava apenas as virtudes de ambas, por razões claramente políticas.
- d) julgava-as indignas de participar ativamente da genuína cultura brasileira.

07. Ainda no terceiro parágrafo, o autor trata de uma suposta “impontualidade” brasileira. A respeito dessa “impontualidade”, pode-se afirmar que a avaliação do autor é essencialmente:

- a) hiperbólica.
- b) onomatopeica.
- c) paradoxal.
- d) sarcástica.

08. Na parte final do terceiro parágrafo, o autor afirma que “deixar para amanhã o que se pode fazer hoje é outro demérito que não se pode extinguir da alma nacional”. Nesse trecho, a palavra “se” aparece duas vezes, podendo ser classificada, em ambos os casos, como:

- a) partícula de realce.
- b) pronome reflexivo.
- c) partícula apassivadora.
- d) conjunção subordinativa.

09. No quarto parágrafo, o autor faz uso de uma série de expressões ligadas ao vocabulário esportivo (relativas, nesse contexto, ao futebol). Marque a alternativa que NÃO indica uma delas.

- a) Cabeçada.
- b) Folha-seca.
- c) Finta.
- d) Parábolas.

10. No trecho “andar da mulher brasileira”, presente no último parágrafo, o termo “andar” pode ser considerado um exemplo de:

- a) adjetivação.
- b) aliteração.
- c) neologismo.
- d) substantivação.

QUESTÕES DE 11 A 15 – MATEMÁTICA

11. Uma loja vende quadros e molduras. Todos os quadros custam o mesmo preço e todas as molduras têm o mesmo valor. Carlos comprou 6 quadros e 3 molduras nessa loja e gastou R\$ 1.740,00. Ednéia comprou 3 quadros e 2 molduras e gastou R\$ 910,00. Se Marlúcia comprar 1 quadro e 1 moldura nessa loja, quanto ela gastará?

- a) R\$ 300,00.
- b) R\$ 310,00.
- c) R\$ 320,00.
- d) R\$ 330,00.

12. Um nutricionista recomenda que seus pacientes consumam 0,8 g de proteína por dia a cada 1 kg de seu peso. Adriana iniciou uma dieta pesando 75 kg e começou a comer a quantidade de proteínas indicada pelo nutricionista. Depois de alguns meses, passou a pesar 60 kg. Que porcentagem representa a diminuição da quantidade diária de proteína que Adriana passou a consumir ao emagrecer?

- a) 12%.
- b) 16%.
- c) 20%.
- d) 25%.

13. Tatiana fez um empréstimo de R\$ 5.800,00 a uma taxa de juros simples de 1% a.m. por 2 anos. Qual foi o montante desse empréstimo ao final desse período?

- a) R\$ 5.916,00.
- b) R\$ 7.192,00.
- c) R\$ 8.178,00.
- d) R\$ 9.375,00.

14. A cada 4 dias, a empresa Bomboniere Doces produz 3.145 pacotes de bala de morango funcionando 10 horas por dia. Trabalhando no mesmo ritmo, quantos pacotes dessa bala a empresa consegue produzir durante 10 dias funcionando 12 horas por dia?

- a) 9.435 pacotes de bala.
- b) 9.535 pacotes de bala.
- c) 9.635 pacotes de bala.
- d) 9.735 pacotes de bala.

15. Em certa hora da manhã, um prédio faz uma sombra no chão a um ângulo de medida α . Depois de um tempo, essa sombra diminui 15 metros e passa a formar com o chão um ângulo de medida β . Sabendo que $\text{tg}(\alpha) = 2$ e $\text{tg}(\beta) = 5$, assinale a alternativa que apresenta a altura desse prédio. Considere que o chão e o prédio são perpendiculares.

- a) 30 metros.
- b) 45 metros.
- c) 50 metros.
- d) 75 metros.

QUESTÕES DE 16 A 20 – INFORMÁTICA

16. Considerando a utilização do navegador Google Chrome em um computador com o sistema operacional Microsoft Windows 10 (em português), uma variedade de atalhos de teclado está disponível para simplificar diversas operações. Qual das seguintes opções apresenta CORRETAMENTE um atalho de teclado e sua função correspondente?

- a) “Alt + Shift + I” – Abre um formulário de *feedback*.
- b) “Ctrl + D” – Exibe o código-fonte HTML não editável da página atual.
- c) “Ctrl + S” – Acessa opções para imprimir a página atual.
- d) “Ctrl + Shift + O” – Alterna o foco para a caixa de diálogo desfocada (se exibida) e todas as barras de ferramentas.

17. No sistema operacional Microsoft Windows 10 (em português), certos nomes são reservados e não podem ser utilizados para nomear pastas. Identifique a alternativa que apresenta dois nomes que NÃO são reservados e, portanto, podem ser utilizados para nomear pastas.

- a) PRN e AUX.
- b) CON e COM0.
- c) LPT0 e LPT1.
- d) 6LPT e 7LPT.

18. Na área da informática, é crucial compreender os conceitos fundamentais relacionados a *hardware* e periféricos de um sistema de computador. *Hardwares* referem-se aos componentes físicos do computador, como os periféricos, que são dispositivos externos que auxiliam nas atividades do usuário. Considerando esses conceitos, avalie as afirmativas a seguir e marque “V” para verdadeiro e “F” para falso.

- () As impressoras são dispositivos de entrada que digitalizam documentos ou imagens em papel e os convertem em formato digital.
- () O processador é um componente responsável por executar instruções e realizar cálculos.
- () Os monitores são responsáveis pela exibição de informações visuais geradas pelo computador, tornando-se uma interface vital para a interação com o usuário.
- () Os *coolers* e dissipadores de calor são dispositivos utilizados para resfriar componentes internos do computador, como o processador e a placa de vídeo, evitando o superaquecimento.

Agora, assinale a alternativa que apresenta a ordem CORRETA de V e F, de cima para baixo.

- a) V – F – V – F.
- b) F – V – V – V.
- c) F – V – F – F.
- d) V – F – F – V.

19. Segurança da informação é uma área crucial da tecnologia que se concentra na proteção de dados e sistemas contra ameaças e ataques cibernéticos. Isso inclui a implementação de políticas, procedimentos e tecnologias para garantir a confidencialidade, integridade e disponibilidade das informações. Considerando isso, identifique a alternativa que apresenta os conceitos de segurança da informação que preenchem, respectivamente e de forma CORRETA, as lacunas a seguir.

“O(a) _____ é o processo de transformar informações em um formato ilegível, conhecido como texto cifrado, usando algoritmos matemáticos. Enquanto isso, o(a) _____ é um componente de segurança que monitora e controla o tráfego de rede entre uma rede privada e a internet ou outra rede pública”.

- a) *Malware* – Engenharia Social.
- b) Criptografia – Engenharia Social.
- c) Criptografia – *Firewall*.
- d) *Firewall* – *Malware*.

20. No editor de texto Microsoft Word 2016 (em português), muitas funcionalidades estão organizadas em grupos, os quais, por sua vez, estão distribuídos em guias. Considerando isso, identifique a alternativa que apresenta o grupo da guia “Inserir” em que é possível encontrar a opção “Letra Capitular” (essa opção serve para criar uma letra maiúscula grande no início de um parágrafo).

- a) Mídia.
- b) *Links*.
- c) Comentários.
- d) Texto.

QUESTÕES DE 21 A 50 – CONHECIMENTOS ESPECÍFICOS

21. De acordo com o Art. 21 da Lei Orgânica do Município de Jaguapitã-PR, a Mesa da Câmara é composta de Presidente, Vice-Presidente, Primeiro Secretário e Segundo Secretário, tendo um mandato por período determinado, estipulado no Art. 20 da referida lei. Considerando o exposto, assinale a alternativa que indica CORRETAMENTE o período desse mandato.

- a) O mandato da mesa será de quatro anos, vedada a recondução para o mesmo cargo na eleição imediatamente subsequente.
- b) O mandato da mesa será de dois anos, sendo possível a recondução para o mesmo cargo na eleição imediatamente subsequente.
- c) O mandato da mesa será de dois anos, vedada a recondução para o mesmo cargo na eleição imediatamente subsequente.
- d) O mandato da mesa será de um ano, vedada a recondução para o mesmo cargo na eleição imediatamente subsequente.

22. De acordo com o Regimento Interno da Câmara Municipal de Jaguapitã, assinale a alternativa que apresenta o conceito CORRETO de Líder.

- a) Líder é o porta-voz de uma representação partidária, e intermediário autorizado entre ela e os órgãos da Câmara Municipal e do Município, para em seu nome, expressar pontos de vistas sobre assuntos em debate e, em casos específicos, votarem em nome da bancada.
- b) Líder é necessariamente o presidente de agremiação partidária, que, independentemente de ocupar a vereança, terá tempo de fala garantido em todas as sessões.
- c) Líder é o representante da sociedade civil organizada, para em seu nome, expressar pontos de vistas sobre assuntos em debate.
- d) Líder é o porta-voz de uma representação partidária, e intermediário autorizado entre ela e os órgãos da Câmara Municipal e do Município, para em seu nome, expressar pontos de vistas sobre assuntos em debate sem, entretanto, deter o direito de votar as matérias em questão.

23. Leia o texto a seguir, que cita a Lei Municipal de Jaguapitã-PR que trata de plano de cargos e salários, e assinale a alternativa que completa CORRETAMENTE a lacuna apresentada.

“Caso o servidor possua dois ou mais certificados de conclusão de titulação superiores ao requisito mínimo exigido para o ingresso no cargo, o referido servidor, terá direito à progressão pelo certificado _____”.

- a) hierarquicamente superior aos demais.
- b) mais antigo.
- c) obtido em instituição que detenha melhor avaliação junto à Capes e ou outros órgãos que regulem as atividades de ensino em território nacional.
- d) obtido pelo servidor no curso do exercício da atividade pública.

24. Sobre o regime jurídico dos Servidores Públicos Civis do Município de Jaguapitã, assinale a alternativa CORRETA.

- a) O regime jurídico único dos servidores públicos civis do Município de Jaguapitã é o estatutário.
- b) O regime jurídico único dos servidores públicos civis do Município de Jaguapitã é regulado exclusivamente pela Consolidação das Leis do Trabalho.
- c) O regime jurídico único dos servidores públicos civis do Município de Jaguapitã é chamado de *suus generis*, visto que se trata de hibridização entre o estatutário e aquele previsto na Consolidação das Leis do Trabalho.
- d) O regime jurídico único dos servidores públicos civis do Município de Jaguapitã é definido no momento da contratação, ficando a critério do servidor investido a escolha.

25. A Lei Orgânica do Município de Jaguapitã prevê que, por deliberação da maioria de seus membros, a Câmara poderá convocar Secretário Municipal ou Diretor Equivalente para, pessoalmente, prestar informações acerca de assuntos previamente estabelecidos. Sobre essa possibilidade, assinale a alternativa CORRETA.

- a) A falta de comparecimento do Secretário Municipal ou Diretor Equivalente, sem justificativa razoável, será considerada como crime de desobediência.
- b) A falta de comparecimento do Secretário Municipal ou Diretor Equivalente, sem justificativa razoável, será considerada como desacato à Câmara.
- c) A falta de comparecimento do Secretário Municipal ou Diretor Equivalente, sem justificativa razoável, será considerada como atentado à ordem pública.
- d) A falta de comparecimento do Secretário Municipal ou Diretor Equivalente, sem justificativa razoável, não acarretará quaisquer consequências.

26. Considerando o uso de medicamentos na prática odontológica e o conhecimento de farmacodinâmica, qual das seguintes alternativas é verdadeira com relação à interação medicamentosa e aos efeitos dos medicamentos no corpo?

- a) A farmacodinâmica estuda os efeitos bioquímicos, fisiológicos e moleculares dos fármacos no corpo e se preocupa com a ligação do fármaco ao seu alvo celular. A concentração do fármaco no local do receptor é sempre diretamente proporcional ao efeito do fármaco.
- b) A farmacodinâmica ajuda a explicar a relação entre a dose do medicamento e a resposta, ou seja, os efeitos do medicamento. A presença de outros fármacos não tem impacto na farmacodinâmica de um fármaco.
- c) As interações farmacodinâmicas fármaco-fármaco resultam em competição por sítios de ligação de receptor e alteram a resposta pós-receptor. Além disso, mutações genéticas, tireotoxicose, má nutrição, miastenia gravis, doença de Parkinson e algumas formas de diabetes mellitus resistentes à insulina sempre aumentam a sensibilidade do receptor.
- d) A farmacodinâmica estuda os efeitos bioquímicos, fisiológicos e moleculares dos fármacos no corpo, incluindo a interação do medicamento com células, órgãos e tecidos, e a produção de efeitos desejados e indesejados. Além disso, a farmacodinâmica ajuda a explicar a relação entre a dose do medicamento e a resposta, ou seja, os efeitos do medicamento.

27. Com base no conhecimento de farmacocinética, assinale a alternativa CORRETA com relação ao caminho que um fármaco percorre no organismo desde a sua administração até a sua excreção.

- a) A farmacocinética envolve o estudo dos processos de absorção, distribuição, metabolismo e excreção de um fármaco. No entanto, a concentração do fármaco no local do receptor é sempre diretamente proporcional ao efeito do fármaco.
 - b) A farmacocinética envolve o estudo dos processos de absorção, distribuição, metabolismo e excreção de um fármaco. No entanto, a presença de outros fármacos sempre aumenta a eficácia de um fármaco.
 - c) A farmacocinética envolve o estudo dos processos de absorção, distribuição, metabolismo e excreção de um fármaco. No entanto, mutações genéticas, tireotoxicose, má nutrição, miastenia gravis, doença de Parkinson e algumas formas de diabetes mellitus resistentes à insulina sempre aumentam a eficácia de um fármaco.
 - d) A farmacocinética envolve o estudo dos processos de absorção, distribuição, metabolismo e excreção de um fármaco. Além disso, a farmacocinética pode ser modificada por vários fatores, incluindo distúrbios ou doenças, processo de envelhecimento e presença de outros fármacos.
-

28. Mediante as noções de farmacocinética e farmacodinâmica, qual das seguintes alternativas traz informações verdadeiras com relação à influência do metabolismo hepático de primeira passagem e a interação medicamentosa no efeito de um fármaco?

- a) O metabolismo hepático de primeira passagem sempre aumenta a biodisponibilidade de um fármaco, independentemente da presença de outros fármacos. Além disso, a interação medicamentosa não tem impacto na farmacodinâmica de um fármaco.
- b) O metabolismo hepático de primeira passagem sempre diminui a biodisponibilidade de um fármaco, independentemente da presença de outros fármacos. Além disso, a interação medicamentosa sempre aumenta a eficácia de um fármaco.
- c) O metabolismo hepático de primeira passagem pode tanto aumentar quanto diminuir a biodisponibilidade de um fármaco, dependendo do fármaco e da presença de outros fármacos. Além disso, a interação medicamentosa também pode aumentar ou diminuir a eficácia de um fármaco, dependendo dos fármacos envolvidos.
- d) O metabolismo hepático de primeira passagem e a interação medicamentosa não têm impacto na farmacocinética ou na farmacodinâmica de um fármaco.

29. Considerando o conhecimento de farmacodinâmica e farmacocinética, marque a alternativa CORRETA sobre a influência da via de administração de um fármaco e a interação medicamentosa na eficácia desse fármaco.

- a) A via de administração de um fármaco não tem impacto na sua farmacocinética. Além disso, a interação medicamentosa sempre aumenta a eficácia de um fármaco.
- b) A via de administração de um fármaco sempre determina a sua biodisponibilidade, independentemente da presença de outros fármacos. Além disso, a interação medicamentosa não tem impacto na farmacodinâmica de um fármaco.
- c) A via de administração de um fármaco pode influenciar a sua farmacocinética, incluindo a sua biodisponibilidade. Além disso, a interação medicamentosa pode tanto aumentar quanto diminuir a eficácia de um fármaco, dependendo dos fármacos envolvidos.
- d) A via de administração de um fármaco e a interação medicamentosa não têm impacto na farmacocinética ou na farmacodinâmica de um fármaco.

30. De acordo com a farmacodinâmica e a farmacocinética do ibuprofeno, assinale a alternativa que informa CORRETAMENTE sobre o uso de ibuprofeno em gestantes.

- a) O ibuprofeno, um anti-inflamatório não esteroideal AINE, pode interferir na síntese de interferon gama, que são substâncias envolvidas nos processos inflamatórios do corpo. No entanto, o interferon gama também desempenha um papel crucial na gravidez, incluindo a indução do trabalho de parto. Portanto, o uso de ibuprofeno pode potencialmente interferir no processo de parto.
- b) O ibuprofeno é absorvido rapidamente no trato gastrointestinal com biodisponibilidade de 80 a 90%. No entanto, durante a gravidez, as alterações fisiológicas podem afetar a farmacocinética do ibuprofeno, potencialmente levando a níveis mais baixos do fármaco no corpo da mãe e do feto.
- c) O ibuprofeno, um AINE, tem alta interação com os organismos materno e fetal. A inibição da produção de prostaglandinas pode levar ao fechamento prematuro do ducto arterial no último trimestre. A farmacocinética do ibuprofeno pode ser alterada na gravidez, aumentando a exposição fetal ao medicamento e a seus efeitos adversos. Assim, o uso de ibuprofeno é contraindicado durante a gravidez.
- d) O ibuprofeno pode inibir a agregação plaquetária de forma irreversível, aumentando o risco de sangramento, o que pode ser especialmente problemático durante a gravidez, pois isso aumenta o risco de complicações durante o parto.

31. Considerando o conhecimento de amelogenese imperfeita, uma condição genética que afeta a formação do esmalte dentário, qual alternativa a seguir está CORRETA com relação à etiologia, às manifestações clínicas e à abordagem terapêutica dessa condição?

- a) A amelogenese imperfeita é causada por mutações em genes não específicos que não estão envolvidos na formação do esmalte dentário. As manifestações clínicas incluem alterações na cor e na estrutura do esmalte de todos ou quase todos os dentes. O tratamento geralmente envolve medidas preventivas, como a aplicação de flúor.
- b) A amelogenese imperfeita é causada por mutações em genes específicos que estão envolvidos na formação do esmalte dentário. As manifestações clínicas incluem alterações na cor e na estrutura do esmalte de todos ou quase todos os dentes. O tratamento geralmente envolve medidas restauradoras, como a colocação de coroas ou próteses.
- c) A amelogenese imperfeita é causada por mutações em genes específicos que estão envolvidos na formação do esmalte dentário. As manifestações clínicas incluem alterações na cor e na estrutura do esmalte de apenas alguns dentes. O tratamento geralmente envolve medidas preventivas, como a aplicação de flúor.
- d) A amelogenese imperfeita é causada por mutações em genes não específicos que não estão envolvidos na formação do esmalte dentário. As manifestações clínicas incluem alterações na cor e na estrutura do esmalte de apenas alguns dentes. O tratamento geralmente envolve medidas restauradoras, como colocação de coroas ou próteses.

32. Sobre os dentes geminados, uma anomalia do desenvolvimento da dentição permanente, qual das seguintes alternativas contém apenas informações verdadeiras a respeito da etiologia, das manifestações clínicas e da abordagem terapêutica dessa condição?

- a) Os dentes geminados são causados essencialmente por fatores ambientais. As manifestações clínicas incluem a fusão de dois dentes em um. O tratamento geralmente envolve medidas preventivas, como a aplicação de flúor.
- b) Os dentes geminados são causados por uma anomalia na divisão do germe dentário. As manifestações clínicas incluem a fusão de dois dentes em um. O tratamento geralmente envolve medidas restauradoras, como a colocação de coroas ou próteses.
- c) Os dentes geminados são causados por uma anomalia na divisão do germe dentário. As manifestações clínicas incluem a fusão de apenas alguns dentes. O tratamento geralmente envolve medidas preventivas, como a aplicação de flúor.
- d) Os dentes geminados são causados essencialmente por fatores ambientais. As manifestações clínicas incluem a fusão de apenas alguns dentes. O tratamento geralmente envolve medidas restauradoras, como a colocação de coroas ou próteses.

33. Assinale a alternativa CORRETA a respeito da etiologia e das manifestações clínicas da dentinogênese imperfeita, uma condição genética que afeta a formação da dentina.

- a) A dentinogênese imperfeita é causada por mutações no gene DSPP, que codifica a proteína sialofosfoproteína dentinária. As manifestações clínicas incluem dentes opalescentes azul-acinzentados, desgaste excessivo da dentina e hipersensibilidade dentária.
- b) A dentinogênese imperfeita é causada por mutações no gene AMELX, que codifica a amelogenina. As manifestações clínicas incluem dentes opalescentes azul-acinzentados, desgaste excessivo da dentina e hipersensibilidade dentária.
- c) A dentinogênese imperfeita é causada por mutações no gene DSPP, que codifica a proteína sialofosfoproteína dentinária. As manifestações clínicas incluem dentes de cor normal, desgaste normal da dentina e ausência de hipersensibilidade dentária.
- d) A dentinogênese imperfeita é causada por mutações no gene AMELX, que codifica a amelogenina. As manifestações clínicas incluem dentes de cor normal, desgaste normal da dentina e ausência de hipersensibilidade dentária.

34. Considerando o conhecimento sobre *dens in dente*, uma condição odontológica que afeta a formação dos dentes, qual das seguintes alternativas é verdadeira com relação à etiologia e às manifestações clínicas dessa condição?

- a) *Dens in dente* é causado por uma invaginação do esmalte e da dentina para o interior da polpa durante o desenvolvimento do dente. As manifestações clínicas incluem uma aparência normal do dente sem qualquer sinal visível de anomalia.
- b) *Dens in dente* é causado por uma invaginação do esmalte e da dentina para o interior da polpa durante o desenvolvimento do dente. As manifestações clínicas incluem uma aparência de “dente dentro de um dente”, visível em radiografias dentárias.
- c) *Dens in dente* é causado por fatores ambientais que não estão envolvidos no desenvolvimento do dente. As manifestações clínicas incluem uma aparência normal do dente sem qualquer sinal visível de anomalia.
- d) *Dens in dente* é causado por fatores ambientais que não estão envolvidos no desenvolvimento do dente. As manifestações clínicas incluem uma aparência de “dente dentro de um dente” visível em radiografias dentárias.

35. Tendo em vista a complexidade da fisiopatologia das Desordens Temporomandibulares (DTMs) e a anatomia intrincada da Articulação Temporomandibular (ATM), qual das seguintes alternativas é CORRETA sobre as mudanças específicas que podem ocorrer no côndilo mandibular em DTMs?

- a) Em DTMs, o côndilo mandibular permanece anatomicamente estável. A dor e o desconforto são predominantemente devido a disfunções miofasciais, sem alterações morfológicas significativas no côndilo.
 - b) Em DTMs, o côndilo mandibular pode exibir alterações anatômicas como erosão, formação de osteófitos e esclerose subcondral. Essas alterações são manifestações de processos degenerativos articulares, evidentes em imagens de ressonância magnética.
 - c) Em DTMs, o côndilo mandibular pode sofrer hipertrofia e hiperplasia. No entanto, essas alterações são geralmente associadas a condições inflamatórias agudas, e não a processos inflamatórios crônicos.
 - d) Em DTMs, o côndilo mandibular sempre apresenta alterações anatômicas como atrofia e aplasia. Essas alterações são resultado direto de DTMs e não estão associadas a traumas ou condições congênitas.
-

36. Na cirurgia oral e maxilofacial, as fraturas de LeFort são classificadas com base na localização e na orientação da linha de fratura. Qual dessas fraturas de LeFort é caracterizada por uma linha de fratura que passa horizontalmente através da maxila, resultando na separação do palato duro do restante do crânio?

- a) LeFort 1.
- b) LeFort 2.
- c) LeFort 3.
- d) LeFort 4.

37. Com base nos conhecimentos de anatomia oral, onde se localiza o forame mentoniano?

- a) O forame mentoniano está localizado na região anterior da mandíbula, geralmente entre as raízes dos incisivos inferiores.
- b) O forame mentoniano está localizado na região posterior da mandíbula, geralmente entre as raízes dos molares inferiores.
- c) O forame mentoniano está localizado na região anterior da mandíbula, geralmente entre as raízes dos caninos inferiores.
- d) O forame mentoniano está localizado na região lateral da mandíbula, geralmente entre as raízes do primeiro e do segundo pré-molares inferiores.

38. Considerando a anatomia oral, qual das seguintes alternativas é verdadeira com relação à localização da artéria palatina maior?

- a) A artéria palatina maior emerge do forame incisivo, localizado na região anterior da sutura palatina mediana, e é responsável pela irrigação sanguínea da região posterior do palato duro.
- b) A artéria palatina maior emerge do forame palatino maior, localizado entre os segundos e terceiros molares, e é responsável pela irrigação sanguínea da região posterior do palato duro.
- c) A artéria palatina maior emerge do forame incisivo, localizado na região anterior da sutura palatina mediana, e é responsável pela irrigação sanguínea da região anterior do palato duro.
- d) A artéria palatina maior emerge do forame palatino maior, localizado entre os segundos e terceiros molares, e é responsável pela irrigação sanguínea da região anterior do palato duro.

39. Sobre anatomia oral, marque a alternativa CORRETA sobre a localização e as características do Arco do Cupido.

- a) O Arco do Cupido é uma estrutura da anatomia labial localizada no centro do lábio inferior. É uma depressão em forma de V que dá um aspecto de jovialidade aos lábios.
- b) O Arco do Cupido é uma estrutura da anatomia labial localizada no centro do lábio superior. É uma depressão em forma de V delimitada abaixo pelo vermelhão do lábio e acima pelo filtro e suas colunas.
- c) O Arco do Cupido é uma estrutura da anatomia labial localizada na lateral do lábio superior. É uma depressão em forma de U que dá um aspecto de jovialidade aos lábios.
- d) O Arco do Cupido é uma estrutura da anatomia labial localizada na lateral do lábio inferior. É uma depressão em forma de U delimitada abaixo pelo vermelhão do lábio e acima pelo filtro e suas colunas.

40. Considerando a anatomia oral, qual das seguintes alternativas é verdadeira com relação à localização e às características da Bola de Bichat?

- a) A Bola de Bichat é um tecido adiposo encapsulado localizado na região anterior da face, entre o músculo bucinador e o músculo masseter. Ela não tem função prática após a infância e não tem relação com a forma do rosto.
- b) A Bola de Bichat é um tecido adiposo encapsulado localizado na região das bochechas, entre o músculo bucinador e vários músculos mais superficiais, incluindo o masseter, o zigomático maior e o zigomático menor. Ela pode conferir ao rosto um formato mais arredondado.
- c) A Bola de Bichat é um tecido adiposo encapsulado localizado na região posterior da face, entre o músculo bucinador e o músculo masseter. Ela tem uma função importante na mastigação e na fala.
- d) A Bola de Bichat é um tecido adiposo encapsulado localizado na região das bochechas, entre o músculo bucinador e o músculo masseter. Ela tem uma função importante na mastigação e na fala.

41. "O *Streptococcus mutans* é uma bactéria Gram-positiva que desempenha um papel crucial na patogênese da cárie dentária. Ele adere ao biofilme dental e metaboliza _____ da dieta para produzir ácido _____. Esses ácidos _____ o pH local, levando à desmineralização do esmalte dentário e à formação de cáries".

Leia as alternativas a seguir e assinale a que completa CORRETAMENTE as lacunas do texto acima.

- a) hidrato de carbono – láctico – diminuem.
- b) hidrato de carbono – clorídrico – aumentam.
- c) aminoácidos – clorídrico – diminuem.
- d) aminoácidos – láctico – aumentam.

42. Qual dos seguintes microrganismos é o mais provável de ser encontrado em grandes quantidades em um biofilme oral que se desenvolveu em um paciente com doença periodontal crônica não tratada?

- a) *Streptococcus mutans*.
- b) *Porphyromonas gingivalis*.
- c) *Staphylococcus aureus*.
- d) *Escherichia coli*.

43. Em um paciente com gengivite ulcerativa necrosante aguda (Guna), qual dos seguintes microrganismos é mais provável de ser a causa predominante e qual seria o tratamento antibiótico mais eficaz contra ele?

- a) *Staphylococcus aureus*; tratamento com amoxicilina e metronidazol.
- b) *Porphyromonas gingivalis*; tratamento com clindamicina.
- c) *Fusobacterium nucleatum*; tratamento com clindamicina.
- d) *Prevotella intermedia*; tratamento com amoxicilina e metronidazol.

44. Em um paciente com candidíase oral, qual das seguintes opções é a mais provável causa dessa infecção e qual seria a abordagem terapêutica mais adequada?

- a) *Candida albicans*; tratamento com fluconazol e melhoria da higiene oral.
- b) *Candida glabrata*; tratamento com itraconazol e uso de própolis.
- c) *Candida krusei*; tratamento com voriconazol e uso de enxaguatório bucal antifúngico.
- d) *Candida parapsilosis*; tratamento com posaconazol e uso de gel oral antifúngico.

45. A capacidade tampão da saliva é crucial para manter o pH bucal em um intervalo saudável. Qual dos seguintes fatores NÃO influencia diretamente a capacidade tampão da saliva?

- a) Concentração de bicarbonato na saliva.
- b) Taxa de fluxo salivar.
- c) Presença de fosfatos na saliva.
- d) Nível de vitamina D na saliva.

46. Assinale a alternativa que informa CORRETAMENTE sobre o processo de remineralização da estrutura dental na presença de flúor.

- a) O flúor acelera a remineralização ao substituir o hidroxilapatita na estrutura do dente por fluoroapatita, que é menos solúvel e mais resistente à desmineralização.
- b) O flúor inibe a remineralização ao formar complexos com cálcio e fosfato, impedindo sua incorporação na estrutura do dente.
- c) A presença de flúor não tem efeito sobre a remineralização, pois o flúor não interage com a estrutura mineral do dente.
- d) O flúor promove a remineralização ao aumentar a solubilidade da hidroxilapatita, facilitando a incorporação de íons de cálcio e fosfato.

47. Qual das seguintes alternativas é verdadeira com relação ao uso de alinhadores transparentes para o tratamento de maloclusões complexas em pacientes adultos?

- a) Alinhadores transparentes não são eficazes no tratamento de maloclusões complexas devido à sua limitada capacidade de controle de torque.
- b) Alinhadores transparentes podem, por si só, tratar efetivamente todas as formas de maloclusão, independentemente da complexidade.
- c) A utilização de alinhadores transparentes em maloclusões complexas pode exigir o uso adicional de dispositivos auxiliares, como elásticos ou expansores palatinos.
- d) Alinhadores transparentes são contraindicados para pacientes adultos com maloclusões complexas devido ao risco aumentado de reabsorção radicular.

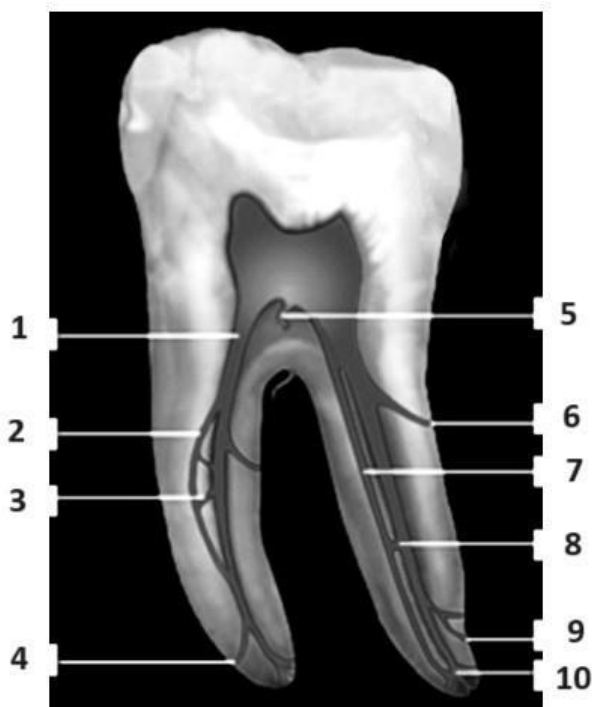
48. Com relação ao uso de limas de níquel-titânio com movimento recíprocante na endodontia, qual das seguintes alternativas é verdadeira?

- a) O movimento recíprocante de limas de níquel-titânio aumenta significativamente o risco de fratura do instrumento em comparação com o movimento rotatório contínuo.
- b) As limas de níquel-titânio com movimento recíprocante não são eficazes na remoção de detritos do canal radicular.
- c) O movimento recíprocante de limas de níquel-titânio pode melhorar a manutenção da originalidade do canal radicular e reduzir a incidência de degraus e perfurações.
- d) As limas de níquel-titânio com movimento recíprocante não podem ser usadas em canais radiculares com curvaturas severas.

49. Durante o tratamento endodôntico com limas de níquel-titânio em movimento recíprocante, qual das seguintes alternativas é verdadeira sobre a irrigação do canal radicular?

- a) A irrigação do canal radicular não é necessária ao usar limas de níquel-titânio em movimento recíprocante.
- b) A solução de hipoclorito de sódio não deve ser usada para irrigação do canal radicular durante o tratamento endodôntico com limas de níquel-titânio em movimento recíprocante.
- c) A irrigação do canal radicular é um passo crucial no tratamento endodôntico com limas de níquel-titânio em movimento recíprocante para remover detritos e bactérias.
- d) A irrigação do canal radicular deve ser realizada apenas após a conclusão da instrumentação do canal radicular com limas de níquel-titânio em movimento recíprocante.

50. Na imagem a seguir, vários tipos de canais radiculares estão destacados e numerados de 1 a 10. Assinale a alternativa que identifica CORRETAMENTE esses canais.



- a) 1. Principal; 2. Lateral; 3. Reticular; 4. Secundário; 5. Cavo inter-radicular; 6. Acessório; 7. Colateral; 8. Interconduto; 9. Recorrente; 10. Delta apical.
- b) 1. Principal; 2. Recorrente; 3. Reticular; 4. Secundário; 5. Cavo inter-radicular; 6. Lateral; 7. Colateral; 8. Interconduto; 9. Acessório; 10. Delta apical.
- c) 1. Principal; 2. Recorrente; 3. Reticular; 4. Secundário; 5. Cavo inter-radicular; 6. Lateral; 7. Acessório; 8. Interconduto; 9. Colateral; 10. Delta apical.
- d) 1. Principal; 2. Recorrente; 3. Reticular; 4. Secundário; 5. Cavo inter-radicular; 6. Lateral; 7. Colateral; 8. Acessório; 9. Interconduto; 10. Delta apical.